

Vérification du son

S'il vous plaît,
coupez le son de votre
micro
et
allumez le son de vos haut-
parleurs!

**SI VOUS
N'ENTENDEZ RIEN,**
tentez de sélectionner
d'autres écouteurs/haut-
parleurs dans le menu
déroulant.



S'outiller à bâtir ensemble la ville active



Comment mettre en pratique l'urbanisme participatif ?



S'outiller à bâtir ensemble la ville active



Comment mettre en pratique l'urbanisme participatif ?



NOTRE MISSION AUJOURD'HUI

Faire découvrir **5 outils** à s'approprier pour
lancer un projet d'urbanisme participatif
dans son quartier!



Le présentateur d'aujourd'hui



TRISTAN BOUGIE

Chargé de projets et développement

Centre d'écologie urbaine de Montréal

Le Réseau Quartiers verts (RQV)

BÂTIR ENSEMBLE LA VILLE ACTIVE

- **Partenariat entre trois organismes**
 1. Centre d'écologie urbaine de Montréal
 2. The Centre for Active Transportation
 3. Sustainable Calgary
- développe et partage des approches permettant de concevoir collectivement des quartiers vivants
- développe les capacités locales pour passer à l'action
- favorise les milieux de vie en faveur des transports actifs et de l'aménagement urbain sécuritaire et accueillant pour tous
- Santé, équité et environnement bâti = **urbanisme participatif**



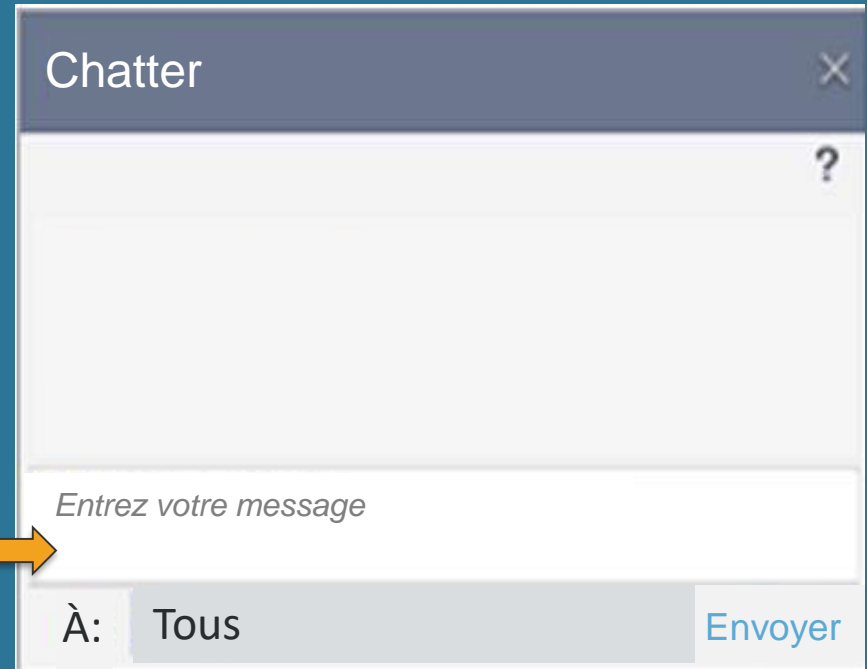
Plan de la séance

1. **Bref retour sur le premier webinaire**
2. **Concept de la salutogénèse**
3. **Questions à se poser avant une activité citoyenne**
4. **5 outils, 5 études de cas**
5. **Période de questions**

Période de questions (10-15 minutes)



Posez vos questions ici



UrbanismeParticipatif.ca

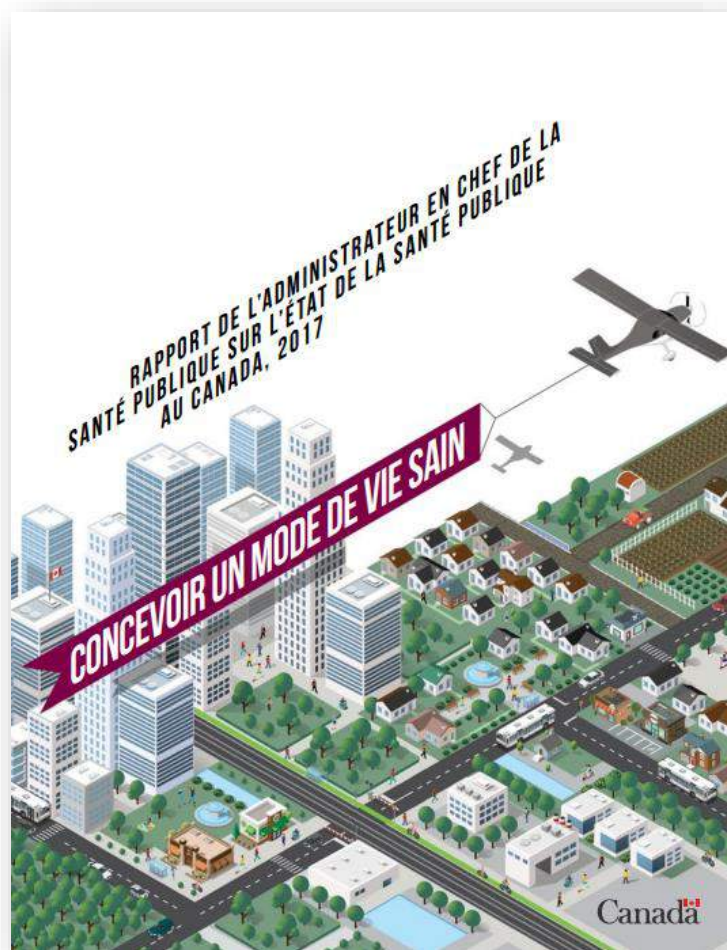
webinaires@ecologieurbaine.net



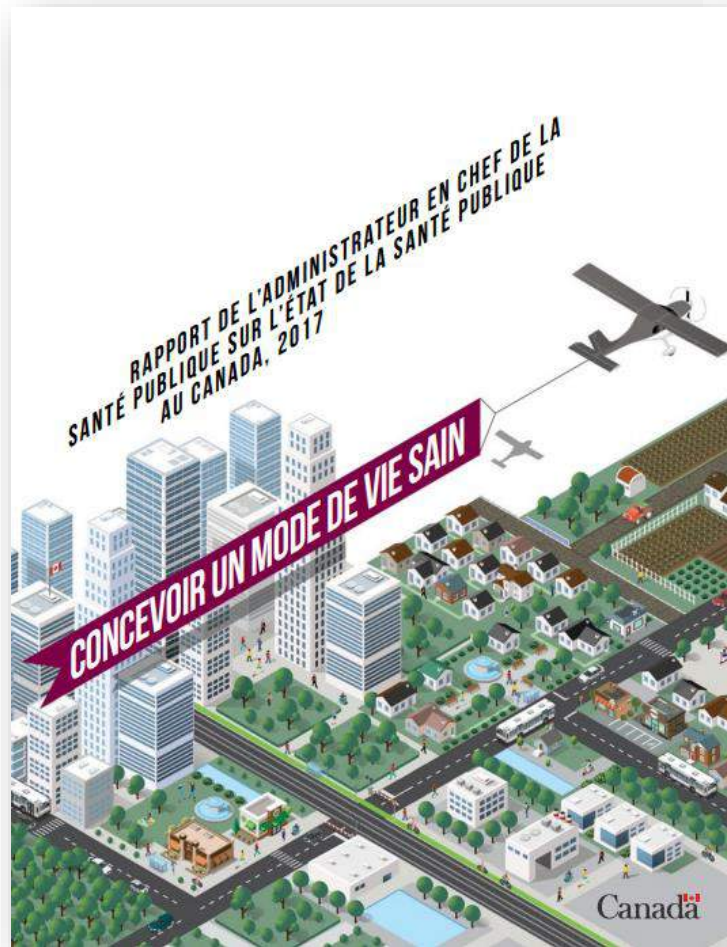
Bref retour webinaire # 1



Lien entre environnement bâti et santé



Lien entre environnement bâti et santé



Problèmes de santé

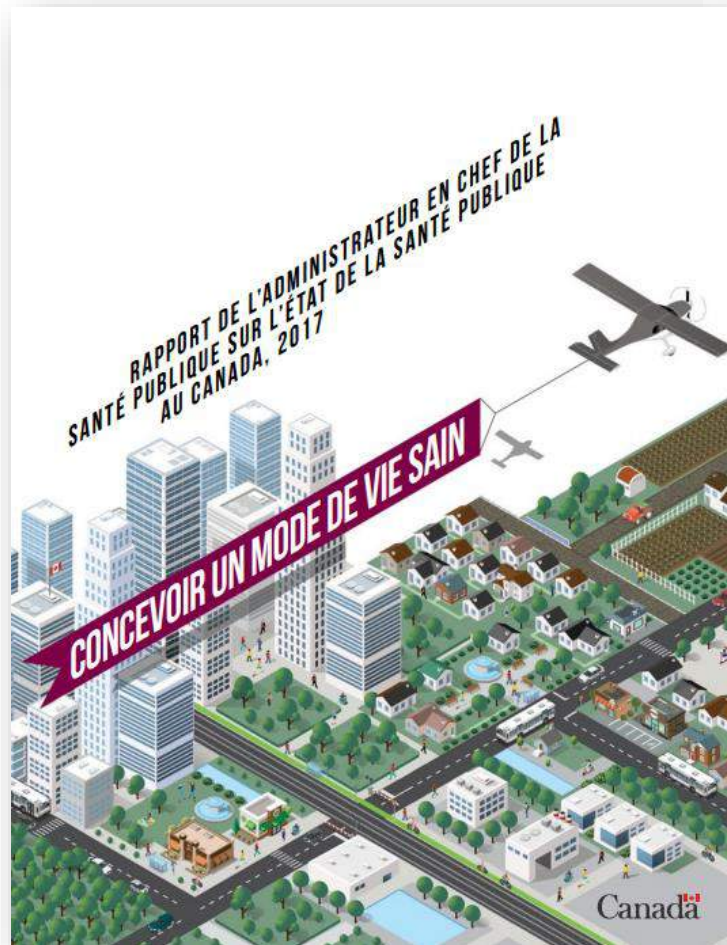
Mauvaise santé
mentale

Obésité

Diabète

Maladies
cardiovasculaires

Lien entre environnement bâti et santé



Problèmes de santé

Mauvaise santé mentale

Obésité

Diabète

Maladies cardiovasculaires

Iniquités en santé

Îlots de chaleur

Collisions

Manque d'accès aux espaces verts

Accès limité aux institutions de santé

Pourquoi l'urbanisme participatif est-il une solution?

- Permet la rencontre entre **deux** savoirs: citoyen et professionnel
- Permet la recherche **collective** de solutions aux **enjeux orphelins**
- Permet un travail en **amont**



1. DÉMARRER

Établir le partenariat avec les acteurs locaux et définir le plan d'action.



2. COMPRENDRE

Réaliser un portrait-diagnostic de l'utilisation de l'espace et des déplacements actifs



3. EXPLORER

Identifier les possibilités d'aménagement répondant aux besoins et aux enjeux.



4. DÉCIDER

Valider, auprès des différents acteurs, les solutions développées et les enrichir.



5. AGIR

Implanter des aménagements et prendre des engagements.



6. INAUGURER

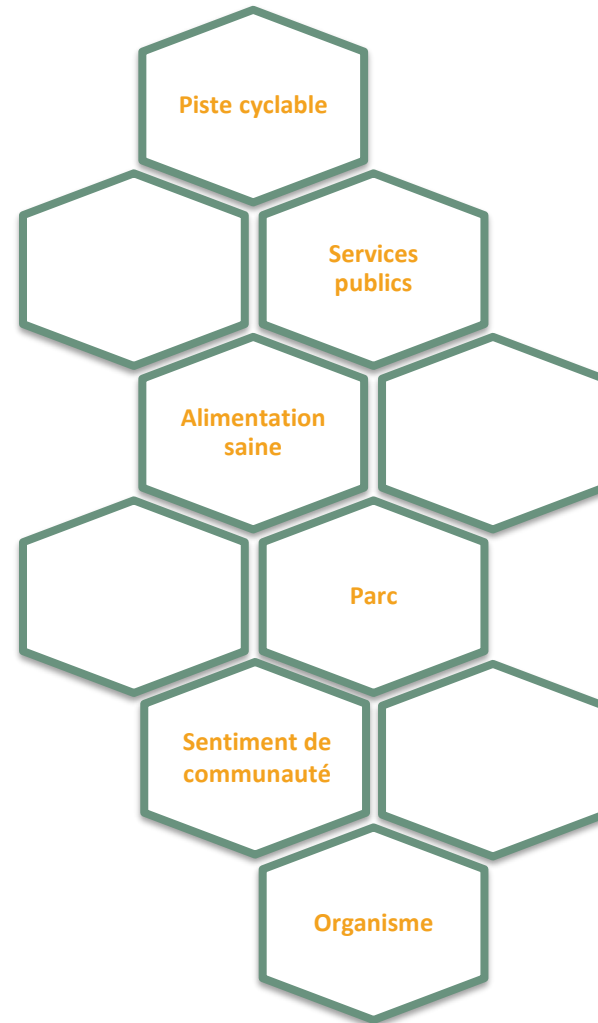
Souligner les aménagements réalisés avec un événement mobilisateur



La salutogénèse

La salutogénèse

Quelques exemples
des actifs
d'un quartier qui
gardent en santé



La salutogénèse

Un environnement capacitant, c'est...

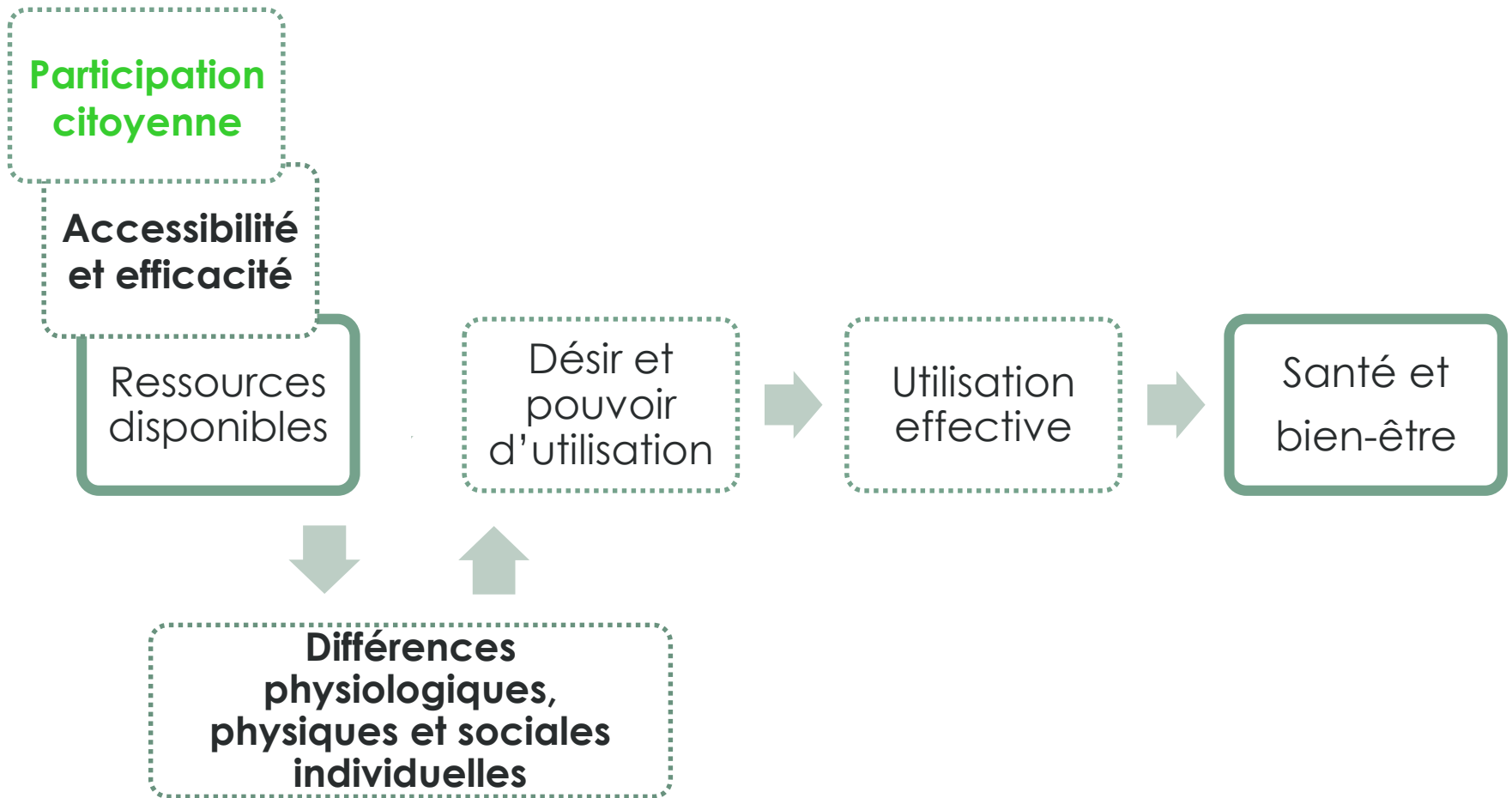
- « un environnement sensible aux différences inter-individuelles : âge, genre, culture, etc.
- compensant les déficiences liées à l'âge, aux maladies, aux incapacités
- prévenant l'exclusion »


(Falzon, 2013)

- « ne met pas à risque l'intégrité actuelle ou future des personnes
- suscite le développement des capacités physiques, cognitives, etc. des personnes
- est accessible pour tous »

(Torres, 2016)

La salutogénèse





La participation citoyenne:

quelles questions se poser avant?



Questions à se poser en amont

1. **Pourquoi** vouloir faire participer les citoyens?



2. Quel est l'**objectif** derrière l'opération d'une activité citoyenne?



3. Quels **résultats** souhaite-t-on obtenir?



Questions à se poser en amont

Quel type d'activités développer?



- Le lieu est-il fréquenté ?
- Le lieu est-il utilisé de la façon dont on l'avait imaginé ?
- Y a-t-il des conflits d'usage ?



- Quels sont les besoins auxquels le projet doit répondre ?
- Quelles solutions sont à prioriser ?
- Quels sont les éléments d'aménagement manquants ?



- Est-ce que l'utilisation du lieu est inappropriée selon la programmation qu'on avait présentée ?
- Quels comportements des usagers aimerait-on modifier ?
- Y a-t-il des améliorations à apporter auxquelles on n'avait pas pensé ?



5 outils
5 études de cas

1. La marche exploratoire

Compréhension



1. La marche exploratoire

Compréhension

En quoi consiste cet outil?

- **Méthode d'observation**
- **Terrain**
- **Groupés**
- **Identification des aspects positifs et négatifs**



1. La marche exploratoire



Compréhension

En quoi est-il intéressant?

- **Données qualitatives**
- **Excellent moyen de connaître les savoirs des résidents**

1. La marche exploratoire



Compréhension

En quoi est-il intéressant?

- Données qualitatives
- Excellent moyen de connaître les savoirs des résidents

Quel est le public cible?

- Résidents et travailleurs du quartier
- Décideurs
- Professionnels de l'aménagement
- Partenaires locaux

1. La marche exploratoire

Compréhension

En quoi est-il intéressant?

- Données qualitatives
- Excellent moyen de connaître les savoirs des résidents

Quel est le public cible?

- Résidents et travailleurs du quartier
- Décideurs
- Professionnels de l'aménagement
- Partenaires locaux

Quelles astuces déployer?

- Laisser le leadership aux résidents
- Inviter les élus et les professionnels

La marche exploratoire:

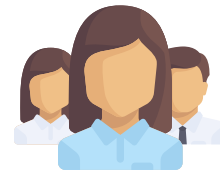
dans quel contexte utiliser cet outil?



Professionnelle de l'aménagement



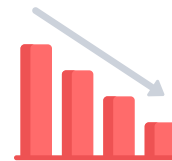
Artère commerciale iconique



+/- 20 000 résidents



Marche exploratoire



Commerces vacants et moins d'utilisateurs

BUT?



COMPRENDRE pourquoi on commence à y voir des commerces vacants et moins d'utilisateurs du point de vue de l'aménagement

La marche exploratoire:



- Créer un comité : commerçants et résidents
- Identifier des caractéristiques qui peuvent limiter l'utilisation du secteur
 - Savoirs d'usages
- Recueillir les données issues de témoignages et d'opinions

La marche exploratoire: comment utiliser cet outil?

Ressources complètes: UrbanismeParticipatif.ca

RESSOURCES

PDF

[FR] Guide d'animation: Marche exploratoire

PDF

[FR] Fiche complète : Marche exploratoire



Type d'activité: Comprendre

Public cible: Résidents, Partenaires organisationnels, Pro

FICHE

COMPRENDRE SON QUARTIER et EXPLORER DES SOLUTIONS
ACTIVITÉ PARTICIPATIVE

LA MARCHÉ EXPLORATOIRE

Toute forme de reproduction et de diffusion des outils du projet QVAS
est encouragée à condition d'en mentionner respectueusement la source.



Cette œuvre a été créée grâce au soutien financier de:



Agence de la santé
publique du Canada

Public Health
Agency of Canada

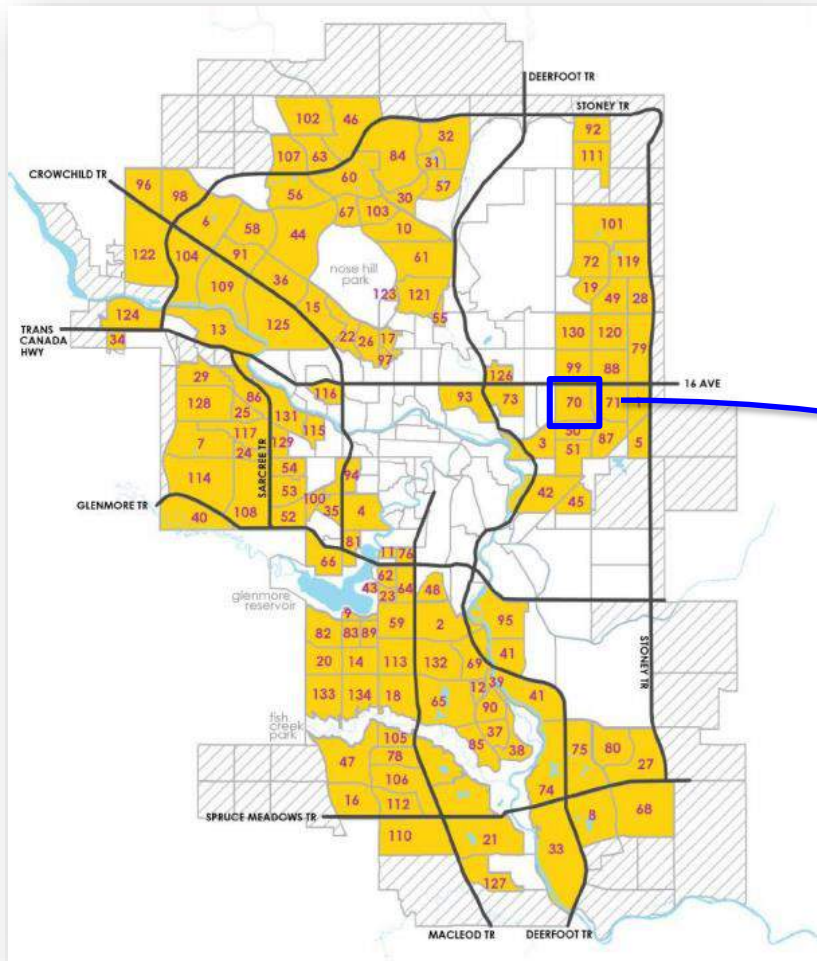


La marche exploratoire: comment utiliser cet outil?

[SustainableCalgary.org](https://www.sustainablecalgary.org)



La marche exploratoire: étude de cas



Le cas des
catwalks
Marlborough, Calgary

La marche exploratoire:

étude de cas



DIAGNOSTIC



Le manque
d'**entretien**
d'**éclairage**
d'**attractivité**

La marche exploratoire: étude de cas

AVANT



APRÈS



La marche exploratoire: étude de cas



La marche exploratoire: étude de cas



Michelle Cavanagh
@Cimelle

Follow

[@SustainableYYC](#) I purposely take a longer route home, just to walk through this amazing Catwalk.



4:21 PM - 12 Aug 2018

6 Retweets 11 Likes



« J'ai intentionnellement fait un détour pour rentrer à la maison, uniquement pour marcher au travers de ce joli *catwalk*. »

2. Le jeu des rues conviviales

Création/vision



2. Le jeu des rues conviviales

Création/vision

Une rue conçue pour les personnes de tous âges, de toutes capacités et pour tous les modes de transport.

L'aménagement d'une rue conviviale offre un accès sécuritaire, pratique et agréable en toutes saisons aux piétons, aux cyclistes, aux personnes à mobilité réduite, aux automobilistes, et aux véhicules de produits et de services.



2. Le jeu des rues conviviales

Création/vision

En quoi consiste cet outil?

- Jeu de table bilingue
- Pièces magnétiques représentant des segments de route à l'échelle
- Seuls ou groupés
- Construire un consensus sur le réaménagement d'une rue



2. Le jeu des rues conviviales



Création/vision

En quoi est-il intéressant?

- Conceptions uniques
- Compte-rendu lisible de la vision de la communauté
- Adaptation à multiples situations
- Accessibilité, collaboration, créativité
- Ne requiert aucune expertise

2. Le jeu des rues conviviales



Création/vision

En quoi est-il intéressant?

- Conceptions uniques
- Compte-rendu lisible de la vision de la communauté
- Adaptation à multiples situations
- Accessibilité, collaboration, créativité
- Ne requiert aucune expertise

Quel est le public cible?

- Résidents et travailleurs du quartier
- Professionnels de l'aménagement
- Décideurs

2. Le jeu des rues conviviales

Création/vision

En quoi est-il intéressant?

- Conceptions uniques
- Compte-rendu lisible de la vision de la communauté
- Adaptation à multiples situations
- Accessibilité, collaboration, créativité
- Ne requiert aucune expertise

Quel est le public cible?

- Résidents et travailleurs du quartier
- Professionnels de l'aménagement
- Décideurs

Quelles astuces déployer?

- Inviter les participants à considérer leurs voisins
- Encourager à produire plus d'un scénario
- Contacter info@ecologieurbaine.net pour un atelier ou une formation

2. Le jeu des rues conviviales

UrbanismeParticipatif.ca



Jeu des rues conviviales



Le jeu des rues conviviales:

dans quel contexte utiliser cet outil?



Diagnostic établi par la marche exploratoire



Quelles formes d'aménagement favoriser?



Jeu des rues conviviales

BUT?



CRÉER des orientations d'aménagement de la rue afin qu'elle soit à l'image de ses usagers

Le jeu des rues conviviales:



- Réunir les usagers
- Définir la notion de rues conviviales
- Informer sur la rue à réaménager
- Expliquer le fonctionnement du jeu

Le jeu des rues conviviales: comment utiliser cet outil?

Ressources complètes: UrbanismeParticipatif.ca

RESSOURCES



[FR] Guide d'animation: Jeu Rues Conviviales

BÂTIR ENSEMBLE LA VILLE ACTIVE
urbanisme Participatif.ca

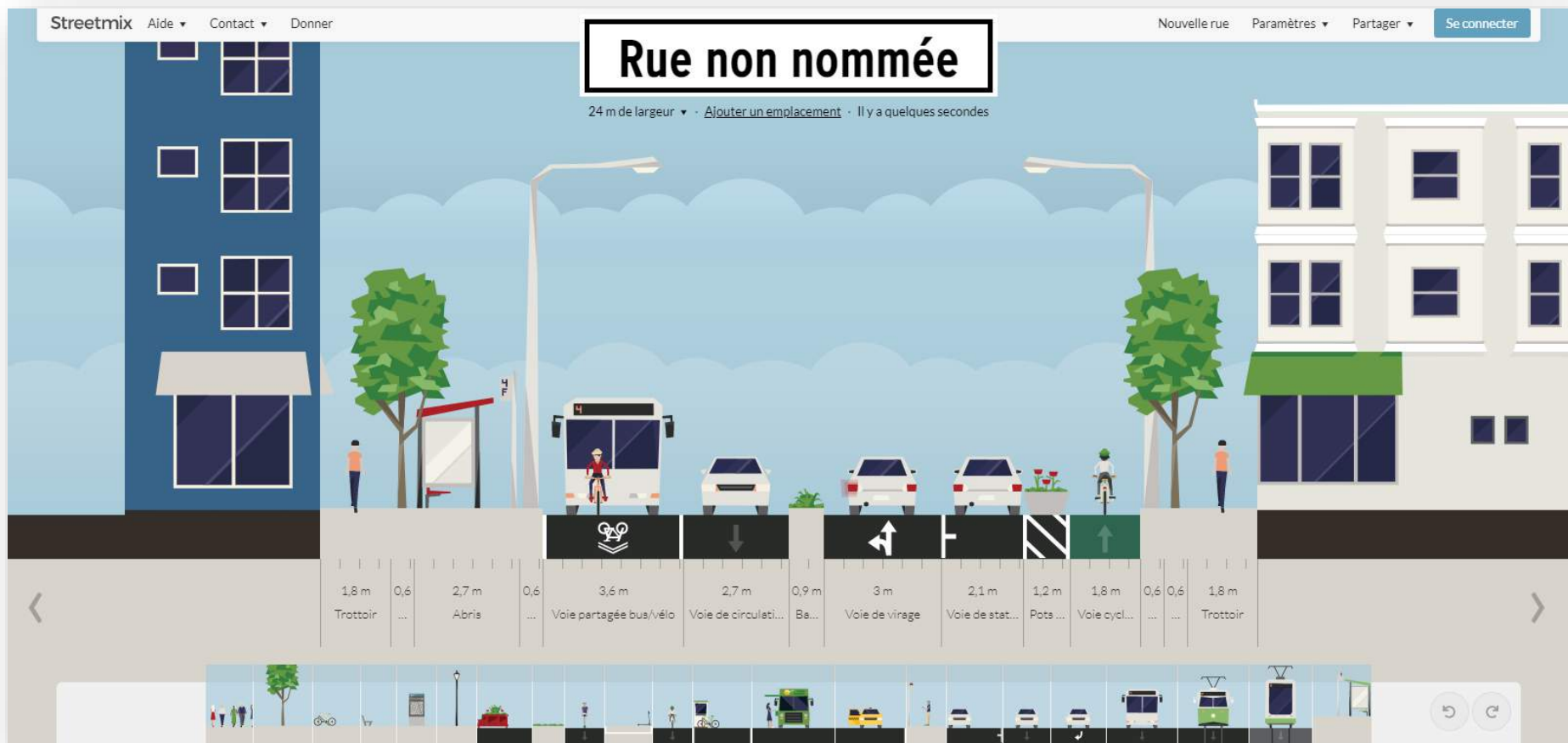
GUIDE D'ANIMATION: JEU RUES CONVIVIALES

PLANIFIER L'AMÉNAGEMENT DE RUES CONVIVIALES GR CE À UN JEU

Type d'activité: Vision, Créer
Public cible: Résidents, Professionnels en aménagement, Décideurs

Le jeu des rues conviviales: comment utiliser cet outil?

StreetMix.net



Le jeu des rues conviviales: comment utiliser cet outil?

CompleteStreetsForCanada.ca

Complete Streets for Canada

Map Resources News About

Active Transportation Plan By-laws & Council Resolutions Case Study Guidelines and Standards Health Recommendation Land Use Plan Strategic Plan Sustainability Plan Transportation Plan

RESET

Canada

United States

Filter table

UrbanismeParticipatif.ca

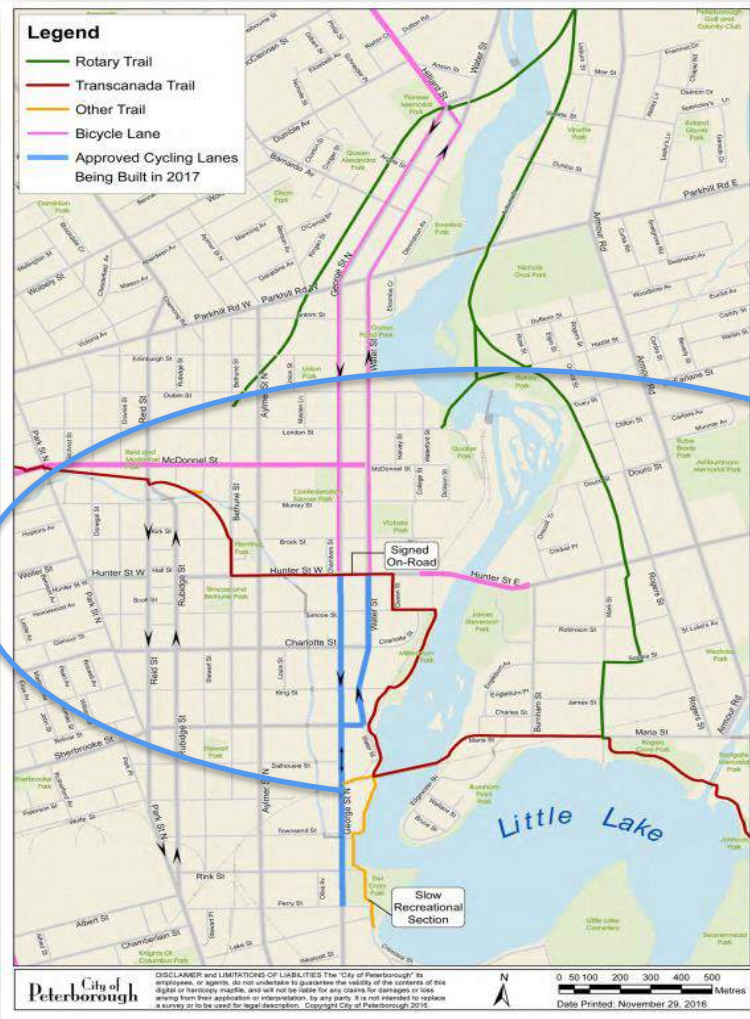


Un inventaire pour
passer à l'action



**BÂTIR ENSEMBLE
LA VILLE
ACTIVE**

Le jeu des rues conviviales: étude de cas



Le cas de la
rue George
Peterborough, Ontario

Le jeu des rues conviviales: étude de cas



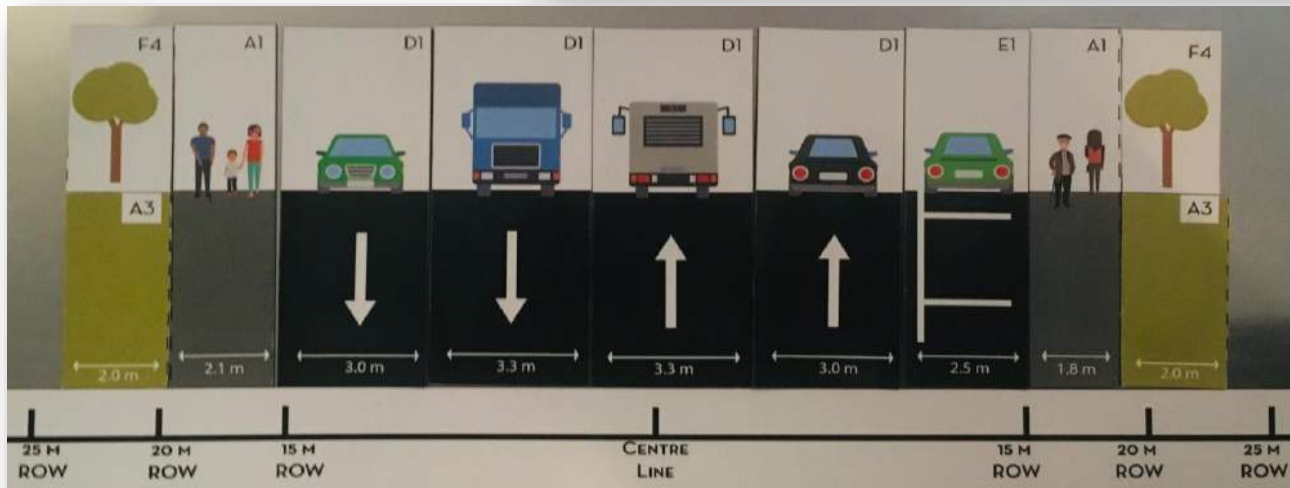
DIAGNOSTIC



- 4 voies de circulation
- Difficile à traverser
- Trottoirs près de la circulation rapide
- Aucune piste cyclable

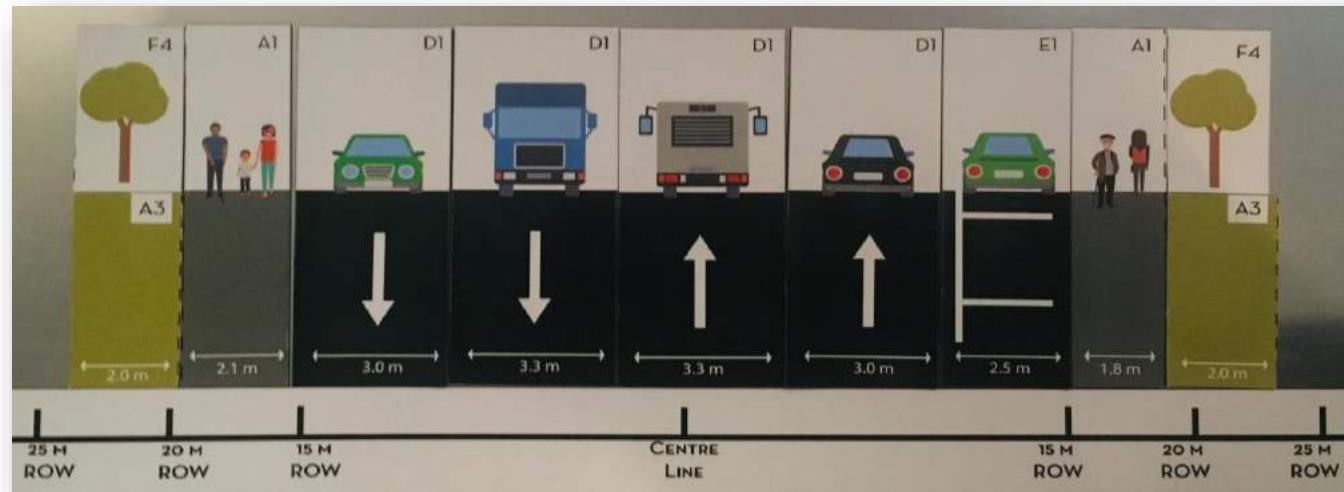
Le jeu des rues conviviales: étude de cas

AVANT

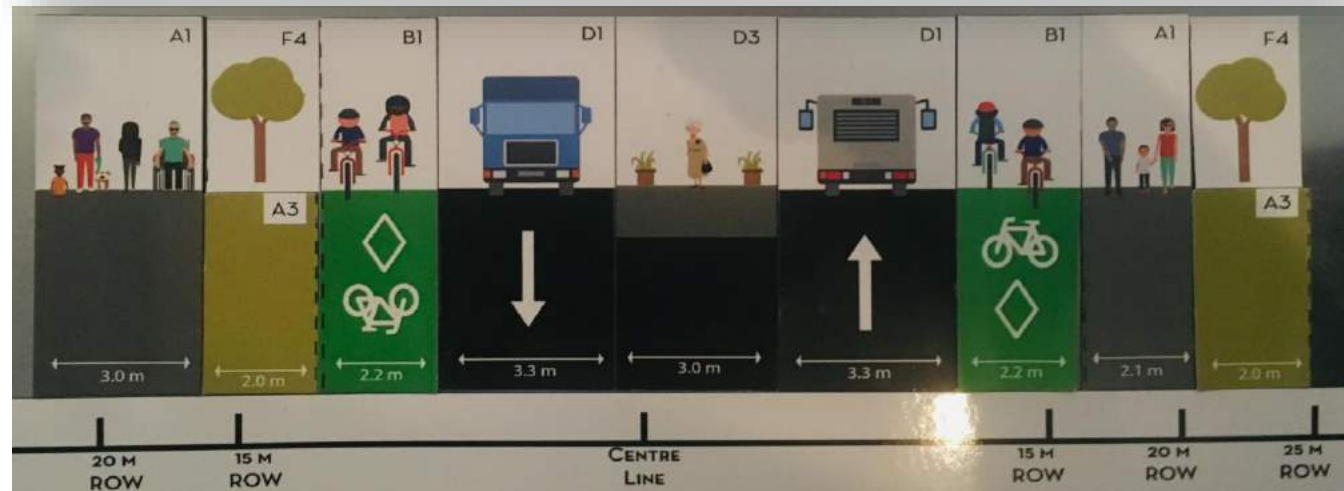


Le jeu des rues conviviales: étude de cas

AVANT



APRÈS
(selon les critères
de rue conviviale)



Le jeu des rues conviviales: étude de cas

APRÈS
(rue George en 2019)



3. L'urbanisme tactique

Évaluation



3. L'urbanisme tactique

Évaluation

En quoi consiste cet outil?

- Après l'étape de compréhension
- Temporaire
- Mobilier facile et rapide à installer
- Influence le comportement des usagers



3. L'urbanisme tactique

Évaluation

En quoi est-il intéressant?

- Accélère les changements d'aménagement
- Abordable
- Axé sur les besoins de la communauté
- Excellent outil de plaidoyer

3. L'urbanisme tactique

Évaluation

En quoi est-il intéressant?

- Accélère les changements d'aménagement
- Abordable
- Axé sur les besoins de la communauté
- Excellent outil de plaidoyer

Quel est le public cible?

- Professionnels de l'aménagement
- Décideurs
- Résidents du quartier
- Partenaires locaux

3. L'urbanisme tactique

Évaluation

En quoi est-il intéressant?

- Accélère les changements d'aménagement
- Abordable
- Axé sur les besoins de la communauté
- Excellent outil de plaidoyer

Quel est le public cible?

- Professionnels de l'aménagement
- Décideurs
- Résidents du quartier
- Partenaires locaux

Quelles astuces déployer?

- S'assurer que l'aménagement améliore la sécurité des usagers
- Faire des comparaisons
- Prendre des photos
- Interroger les usagers

L'urbanisme tactique:

dans quel contexte utiliser cet outil?



Scénarios créatifs relevant du jeu



Fortes réticences à investir dans un aménagement radical



Urbanisme tactique

BUT?



ÉVALUER les aménagements temporaires

L'urbanisme tactique:



AVANT l'aménagement tactique

- Faire un plan d'aménagement temporaire
- Avoir les permissions appropriées

L'urbanisme tactique:



PENDANT

- Observer les comportements
- Noter les changements

L'urbanisme tactique:



APRÈS

- Rédiger un rapport sur les réussites et les lacunes de l'aménagement

L'urbanisme tactique: comment utiliser cet outil?

Ressources complètes: UrbanismeParticipatif.ca

RESSOURCES



[FR] Guide d'animation: Urbanisme tactique

BÂTIR ENSEMBLE LA VILLE ACTIVE
urbanismedeparticipatif.ca

GUIDE D'ANIMATION: URBANISME TACTIQUE

TESTER DES AMÉNAGEMENTS TEMPORAIRES DANS L'ESPACE PUBLIC
(COMME DES MESURES DE RALENTISSEMENT, DES VOIES CYCLABLES, ETC.)

Type d'activité: Démontrer et évaluer

Public cible: Résidents, Partenaires organisationnels, Professionnels en aménagement, Décideurs

L'urbanisme tactique: comment utiliser cet outil?

Safe Streets Academy

Pittsburgh, PA demonstration project: Lincoln and Frankstown Avenues

By Heather Zaccaro - July 29, 2019



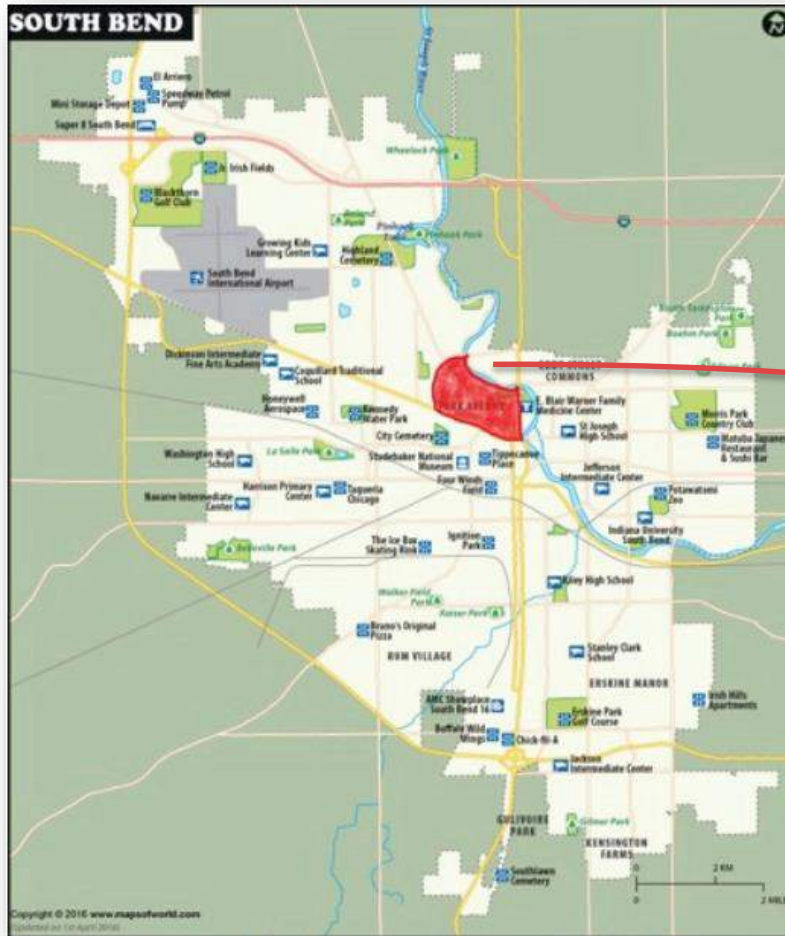
Safety Demonstration Projects: Case studies from Orlando, FL, Lexington, KY, and South Bend, IN



Safety Demonstration Projects: Case studies from Durham, NC, Huntsville, AL, and Pittsburgh, PA



L'urbanisme tactique: étude de cas



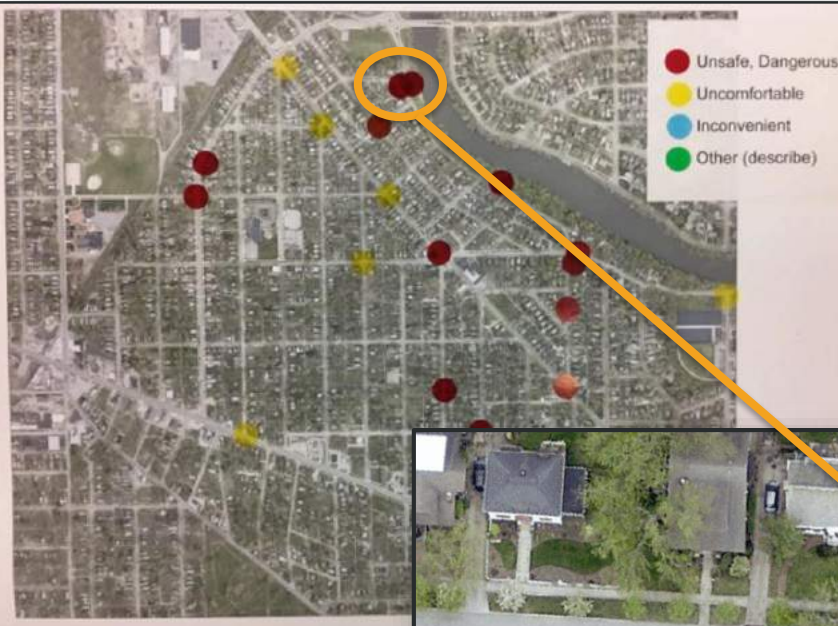
Le cas de
Near Northwest
aux États-Unis

L'urbanisme tactique: étude de cas

DIAGNOSTIC



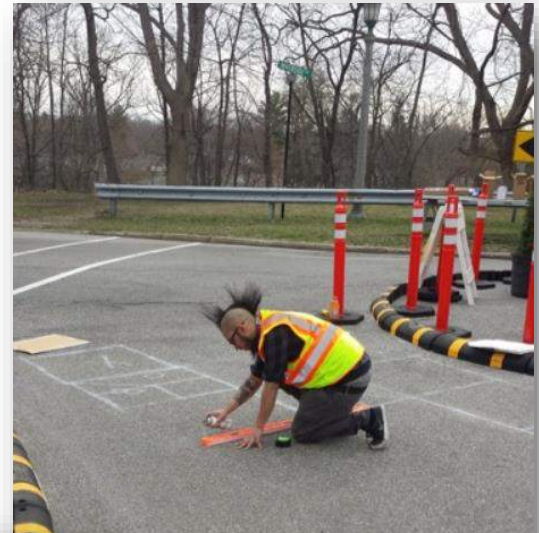
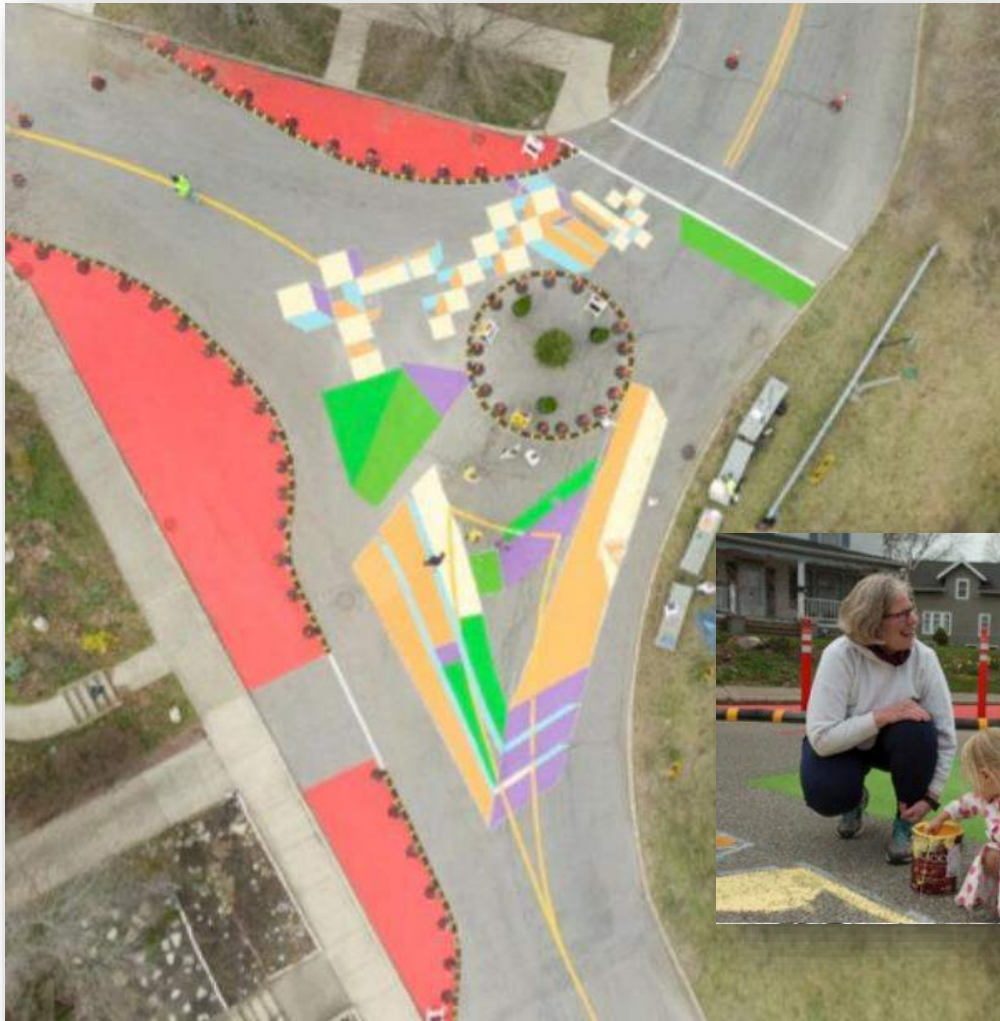
Vitesse élevée des véhicules



L'urbanisme tactique: étude de cas



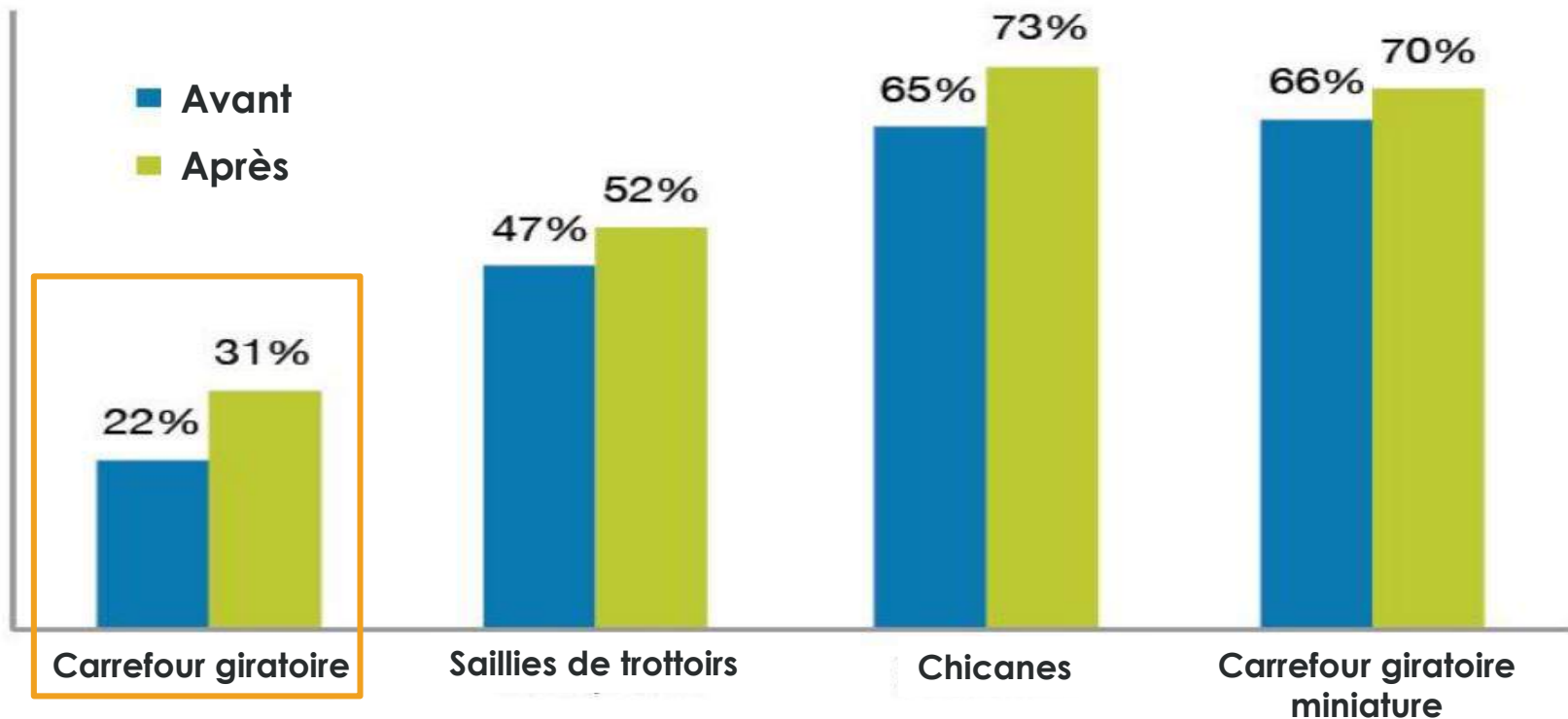
L'urbanisme tactique: étude de cas



L'urbanisme tactique:

étude de cas

Pourcentage des gens roulant à 25 MPH ou moins avant et après le projet d'urbanisme tactique



4. Le dénombrement

Compréhension

Évaluation

9h_ à 9h_
 10h_ à 10h_
 11h_ à 11h_
 12h_ à 12h_
 13h_ à 13h_
 14h_ à 14h_
 15h_ à 15h_
 16h_ à 16h_
 17h_ à 17h_
 18h_ à 18h_
 19h_ à 19h_
 20h_ à 20h_

1. Âge et sexe des utilisateurs

Sexe	Groupe d'âge					
	0-5 ans	6-14 ans	15-24 ans	25-44 ans	45-64 ans	65 et plus
Homme						
Total :	9	16	19	6	24	6
Femme						
Total :	11	7	15	7	22	3

4. Le dénombrement

Compréhension

Évaluation

En quoi consiste cet outil?

- Méthode d'observation
- Terrain
- Seuls
- Comptage (gens selon l'âge, hommes, femmes, enfants, gens qui marchent, ceux qui conversent, etc.)

09h_ à 9h_ 010h_ à 10h_ 011h_ à 11h_ 012h_ à 12h_ 013h_ à 13h_ 014h_ à 14h_
015h_ à 15h_ 016h_ à 16h_ 017h_ à 17h_ 018h_ à 18h_ X 19h_ à 19h_ 20h_ à 20h_

1. Âge et sexe des utilisateurs

Sexe	Groupe d'âge					
	0-5 ans	6-14 ans	15-24 ans	25-44 ans	45-64 ans	65 et plus
Homme						
Total :	(9)	(16)	(19)	(6)	(24)	(6)
Femme						
Total :	(11)	(7)	(15)	(7)	(22)	(3)



4. Le dénombrement

Compréhension

Évaluation

En quoi est-il intéressant?

- **Données quantitatives**
- **Améliorer un projet ou influencer sur une décision**
- **Tout peut être dénombré**
- **Outil modifiable**
- **Qui utilise l'espace, qui ne l'utilise pas**

4. Le dénombrement

Compréhension

Évaluation

En quoi est-il intéressant?

- Données quantitatives
- Améliorer un projet ou influencer sur une décision
- Tout peut être dénombré
- Outil modifiable
- Qui utilise l'espace, qui ne l'utilise pas

Quel est le public cible?

- Professionnels de l'aménagement
- Décideurs

4. Le dénombrement

Compréhension

Évaluation

En quoi est-il intéressant?

- Données quantitatives
- Améliorer un projet ou influencer sur une décision
- Tout peut être dénombré
- Outil modifiable
- Qui utilise l'espace, qui ne l'utilise pas

Quel est le public cible?

- Professionnels de l'aménagement
- Décideurs

Quelles astuces déployer?

- Utiliser un compteur
- Dénombrer pendant 10-15 minutes
- Étaler sur une longue période
- Effectuer le dénombrement avant/après
- Comparer

Le dénombrement:

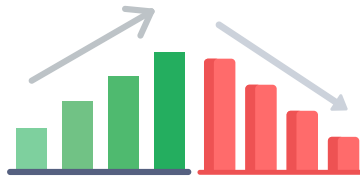
dans quel contexte utiliser cet outil?



Urbanisme tactique



Dénombrement selon l'âge et le genre



Hausse ou baisse de la fréquentation

BUT?



COMPRENDRE qui fréquente ou ne fréquente pas le lieu d'intérêt et
ÉVALUER les impacts des installations temporaires

Le dénombrement

Quartiers verts
actifs et en santé



Point de comptage A, B, C, D **Nom du compteur :**
Période 7 h à 11 h **Date :**

Point de comptage A :

Heure	Piétons	Cyclistes	Noter les événements spéciaux
07:00-07:10			
08:00-08:10			
09:00-09:10			
10:00-10:10			
11:00-11:10			

Point de comptage B

Heure	Piétons	Cyclistes	Noter les événements spéciaux
07:15-07:25			
08:15-08:25			
09:15-09:25			
10:15-10:25			
11:15-11:25			

- Mandater et former des observateurs
- Coordonner les observateurs
- Faire ressortir les points saillants
- Élaborer un rapport

Le dénombrement:

comment utiliser cet outil ?

Ressources complètes: UrbanismeParticipatif.ca

RESSOURCES

 [FR] Guide d'animation: Décompte des piétons et des cyclistes

 [FR] Fiche complète : Comptage des piétons et des cyclistes



Le dénombrement: comment utiliser cet outil ?

LesEspacesPublics.com

Dénombrement selon l'âge et le genre

Cet outil a pour but de compter les gens qui traversent un espace ou qui y passent du temps et évaluer approximativement leur âge et leur genre. Il ne requiert pas de travail de cartographie. Il ne s'agit pas ici de demander aux passants leur genre et leur âge, mais bien de tenter de les estimer du mieux que l'on peut. La réponse ne sera pas forcément parfaite, mais on pourra ensuite la préciser avec des informations sur l'identité des gens recueillies dans le cadre d'un sondage.

INSTRUCTIONS

- Les catégories d'âge et de genre sont précisées ci-dessous. Pas besoin de les mémoriser, car elles sont inscrites sur les tableaux de dénombrement.
- Si vous faites le dénombrement pour des personnes qui restent dans un lieu, promenez-vous dans l'espace et comptez les gens en évaluant approximativement leur âge et leur genre. Les étapes qui suivent ne vous concernent pas.
- Si vous faites l'évaluation pour des personnes qui se déplacent, installez-vous à l'endroit précisé sur votre carte et comptez les gens qui passent près de vous en évaluant approximativement leur âge et leur genre. Concentrez-vous sur les piétons à moins que vous ayez reçu d'autres instructions.
- Comptez pendant une période de 10 à 30 minutes ou jusqu'à ce que vous ayez obtenu 100 personnes. Encerclez la réponse qui correspond à ce que vous aurez fait. Sachez que si le nombre de gens enregistrés est faible, vos résultats seront moins représentatifs.
- Si vous vous trouvez dans un espace très fréquenté, évaluez l'âge et le genre d'une personne sur deux, ou d'une sur trois. L'important est d'utiliser une méthode aléatoire.
- Notez sur vos feuilles tout événement hors de l'ordinaire (p. ex., un groupe d'élèves qui participent à une sortie scolaire).

INSCRIVEZ VOTRE NOM, LA DATE ET LE JOUR DE LA SEMAINE. CALCULEZ LES TOTAUX AVANT DE REMETTRE LA FEUILLE.

Catégories

- Jeunes enfants de 0 à 4 ans, sans mention du genre
- Enfants de 5 à 14 ans, avec mention du genre
- Jeunes de 15 à 24 ans, avec mention du genre
- Adultes de 25 à 64 ans, avec mention du genre
- Personnes âgées de 65 ans et plus, avec mention du genre

Note : En calculant les gens qui passent du temps dans un lieu en fonction de leur âge et de leur genre, vous pourrez évaluer si des groupes diversifiés se sentent bien dans ce lieu. En enregistrant ceux qui traversent un espace en fonction de leur âge et de leur genre, vous aurez une idée du type de personnes qui choisissent de passer par ce lieu. Décidez si vous souhaitez calculer une des deux catégories ou les deux selon les objectifs du projet et ce que vous cherchez à savoir.

UTILISER

DÉNOMBREMENT SELON L'ÂGE ET LE GENRE

Outil développé par
le Gehl Institute

Traduit par
le Centre d'écologie
urbaine de Montréal

**Gehl
Institute**



Dénombrement selon l'âge et le genre

PIÉTONS — 10 À 30 MINUTES **OU** 100 PERSONNES (ENCERCLEZ LA BONNE RÉPONSE)

ÂGE			
0 à 4 Jeunes enfants	TOTAL:		
	HOMME	FEMME	AUTRE/INCERTAIN
5 à 14 enfants	TOTAL:	TOTAL:	TOTAL:
15 à 24 jeunes	TOTAL:	TOTAL:	TOTAL:
25 à 64 adultes	TOTAL:	TOTAL:	TOTAL:
65 et + personnes âgées	TOTAL:	TOTAL:	TOTAL:

NOM _____ DATE _____ CONDITIONS MÉTÉO _____

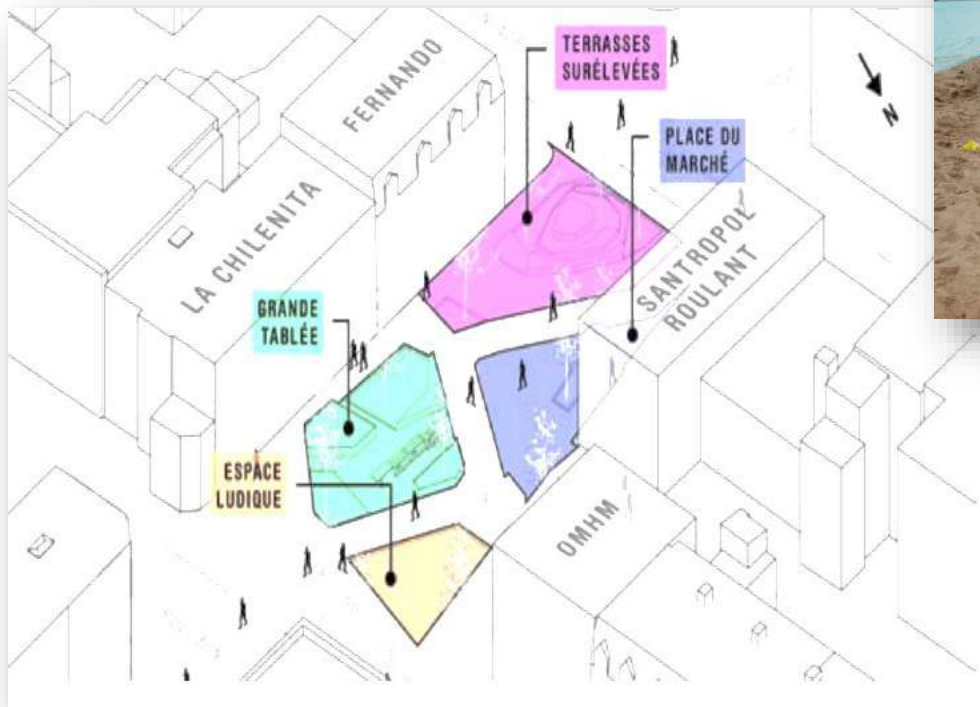
LIEU _____ HEURE _____

AJOUTEZ LA CARTE ICI

INSTRUCTIONS: 1. Si vous faites le dénombrement des gens en mouvement, dessinez une ligne en pointillés qui traverse votre zone d'observation. Calculez les piétons qui croisent cette ligne, en notant l'âge et le genre de 100 personnes ou pendant une période de 10 à 30 minutes, selon ce qui survient en premier. Ne comptez pas les gens qui ne croisent pas la ligne, même s'ils marchent tout près de celle-ci. 2. Si vous faites le dénombrement pour des personnes qui restent dans un lieu, promenez-vous dans l'espace et comptez les gens en évaluant approximativement leur âge et leur genre.

Le dénombrement:

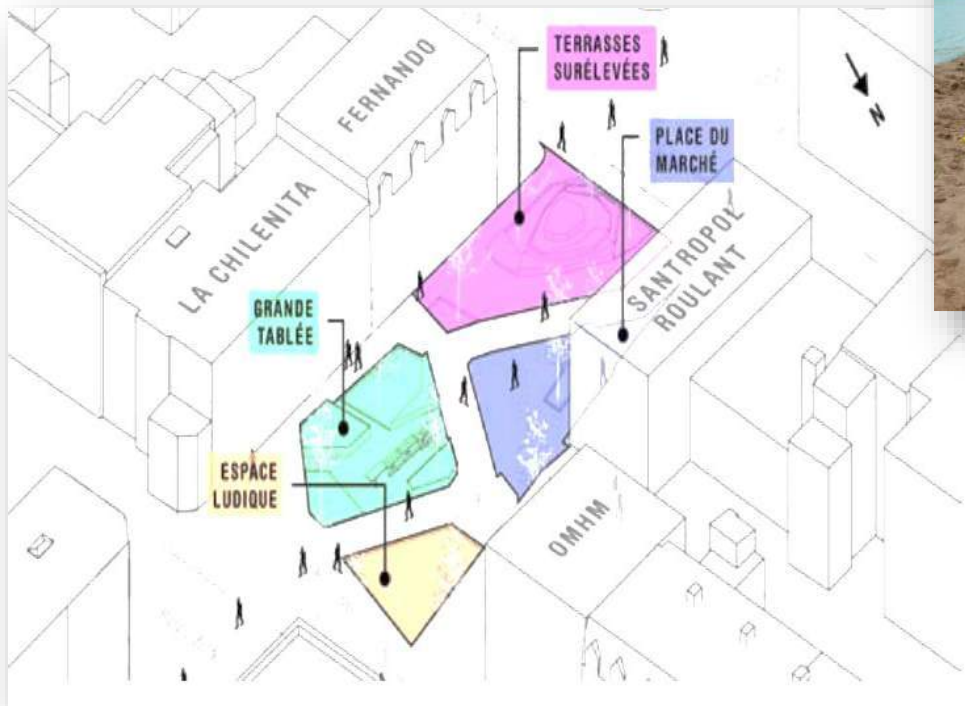
étude de cas



**Le cas des
Terrasses Roy
Montréal, Québec**

Le dénombrement:

étude de cas



OBJECTIFS

Identifier
les forces et les faiblesses des
aménagements hivernaux

Documenter
l'utilisation des lieux

Le dénombrement:

étude de cas



DIAGNOSTIC



Sentier central presque **inutilisé**
+
la majorité des activités sont des **déplacements**

Le dénombrement:

étude de cas

Date	15-mars-18	16-mars-18	29-mars-18	03-avr-18	08-avr-18	TOTAL
Heure	9h00 - 10h00	12h00-13h00	10h00-11h00	16h00-17h00	11h00-12h00	
Température	-2	-10	7	6	0	
	Ensoleillé	Ensoleillé	Nuageux	Nuageux	Soleil/nuage	
0-6	5	0	2	8	8	23
7-14	0	0	0	2	0	2
15-29 Femme	14	18	14	20	25	91
15-29 Homme	14	9	13	8	21	65
30-64 Femme	20	16	34	21	13	104
30-64 Homme	32	21	52	35	13	163
64 et plus Femme	2	6	2	6	1	17
64 et plus Homme	6	5	18	13	2	44
Total	93	75	135	113	83	499

Profil des usagers

Utilisation du site

Date	15-mars-18	16-mars-18	29-mars-18	03-avr-18	08-avr-18	TOTAL
Heure	9h00 - 10h00	12h00-13h00	10h00-11h00	16h00-17h00	11h00-12h00	
Température	-2	-10	7	6	0	
	Ensoleillé	Ensoleillé	Nuageux	Nuageux	Soleil/nuage	
Assis sur un banc public				4	2	6
Enfant qui jouent	1	1		6	4	12
Activité commerciales	7	5	10	16		38
Participant à une activité culturelle	1					1
Activité physique	1		5	1	3	10
Déplacement à pied sur le trottoir	81	64	109	66	68	388
Déplacement à pied dans la Terrasse Roy		4	10	9	8	31
Déplacement en vélo	2	1	1	14		18
Déplacement en planche à roulette				1		1
Total	93	75	135	113	83	499

5. Les 12 critères de qualité

Compréhension

Évaluation

DOUZE CRITÈRES DE QUALITÉ

EMPLACEMENT :

😊 3 = BON
 😐 2 = MOYEN
 ☹️ 1 = MAUVAIS

	Protection	Confort	Plaisir
Protection contre la circulation et les accidents.	<p>Est-ce que la sécurité routière de ce lieu est bonne, peu importe l'âge et la capacité physiques des gens? Peut-on faire du vélo et marcher sans craindre d'être frappé par un véhicule?</p>		
Protection contre les dommages causés par autrui.			
Protection contre les sensations désagréables.			
La mobilité.			
Possibilités de rester debout et de s'attarder.			
Possibilités de s'asseoir.			
Possibilités d'observation.			
Possibilités de parler et d'écouter.			
Possibilités de jouer, de faire de l'exercice ou des activités.			
Échelle.			
Possibilités de profiter des côtés positifs du climat.			
Qualités esthétiques et expériences sensorielles positives.			




5. Les 12 critères de qualité

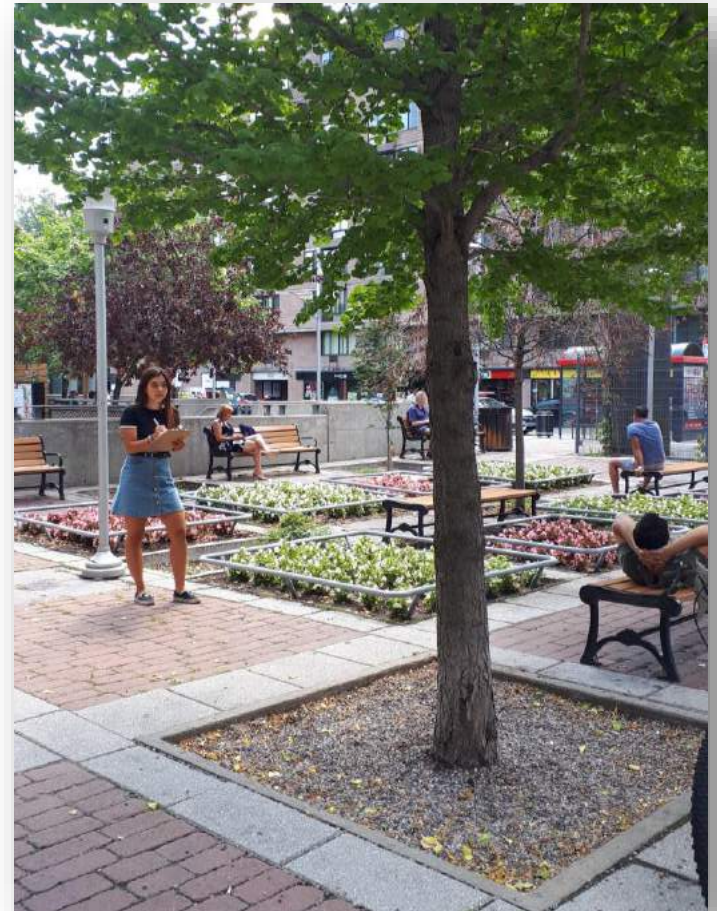
Compréhension

Évaluation

En quoi consiste cet outil?

- Méthode d'observation
- Terrain
- Seuls
- Degrés de satisfaction

	3	=	BON
	2	=	MOYEN
	1	=	MAUVAIS



5. Les 12 critères de qualité

Compréhension

Évaluation

En quoi est-il intéressant?

- **Applicable dans divers types d'espaces publics**
 - parcs
 - places publiques
 - rues
- **À n'importe quel moment**
- **Occasion de dialogue et d'engagement**
- **Peut être combiné à la marche exploratoire**

5. Les 12 critères de qualité

Compréhension

Évaluation

En quoi est-il intéressant?

- **Applicable dans divers types d'espaces publics**
 - parcs
 - places publiques
 - rues
- **À n'importe quel moment**
- **Occasion de dialogue et d'engagement**
- **Peut être combiné à la marche exploratoire**

Quel est le public cible?

- **Professionnels de l'aménagement**
- **Résidents du quartier**

5. Les 12 critères de qualité

Compréhension

Évaluation

En quoi est-il intéressant?

- **Applicable dans divers types d'espaces publics**
 - parcs
 - places publiques
 - rues
- **À n'importe quel moment**
- **Occasion de dialogue et d'engagement**
- **Peut être combiné à la marche exploratoire**

Quel est le public cible?

- **Professionnels de l'aménagement**
- **Résidents du quartier**

Quelles astuces déployer?

- **Prendre des notes**
- **Comparer les résultats**

Les 12 critères de qualité



Marche exploratoire



Jeu des rues conviviales



Urbanisme tactique



Dénombrement



12 critères de qualité

BUT?



COMPRENDRE l'espace public et l'**ÉVALUER** selon les critères

Les 12 critères de qualité

DOUZE CRITÈRES DE QUALITÉ

EMPLACEMENT :

☺ = BON
 ☺ = MOYEN
 ☹ = MAUVAIS

	Protection	Confort	Plaisir
Protection contre la circulation et les accidents. Est-ce que la sécurité routière de ce lieu est bonne, peu importe l'âge et la capacité physiques des gens? Peut-on faire du vélo et marcher sans craindre d'être frappé par un véhicule?	Protection contre les dommages causés par autrui. Ce lieu public est-il perçu comme sûr de jour comme de nuit? Y a-t-il des gens et des activités à toute heure du jour parce qu'il y a, par exemple, à la fois des résidents et des bureaux? L'éclairage nocturne procure-t-il un sentiment de sécurité ainsi qu'une bonne ambiance?	La mobilité. Le lieu est-il accessible? Y a-t-il des éléments physiques qui pourraient limiter ou améliorer la mobilité que ce soit pour les piétons, les utilisateurs de fauteuil roulant ou des gens avec des poussettes? Est-il facile de se déplacer dans ce lieu sans avoir à faire un détour bloquant?	Échelle. L'espace public et les bâtiments qui l'entourent sont-ils à échelle humaine? Si des gens se trouvent aux extrêmes du lieu, peut-on encore s'identifier à eux en sachant que ce sont des personnes ou sont-ils perdus dans leur environnement?
Possibilités d'observation. Les sièges sont-ils placés de façon à ce qu'il y ait des choses intéressantes à regarder?	Possibilités de rester debout et de s'attarder. Le lieu comporte-t-il des éléments sur lesquels on peut s'appuyer, comme une façade près de laquelle on peut vouloir rester, un arrêt d'autobus, un banc, un arbre, ou encore une salie ou une niche?	Possibilités de profiter des côtés positifs du climat. A-t-on tenu compte des aspects climatiques locaux tels que le vent et le soleil? Existe-t-il des dispositions pour passer du temps dans le lieu à différents moments de l'année? En gardant cela à l'esprit, où sont les sièges? Sont-ils situés entièrement à l'ombre ou au soleil? Et comment sont-ils orientés/placés par rapport au vent? Sont-ils protégés?	Qualités esthétiques et sensorielles positives. Le lieu est-il beau? Est-il design est réussi, tant au niveau de la durabilité que de la forme?
	Possibilités de parler et d'écouter. Est-il possible d'avoir une conversation dans ce lieu? Est-il évident qu'il est possible de s'asseoir pour parler?	Possibilités de jouer, de faire l'exercice ou des activités. Y a-t-il des possibilités d'être à divers moments de la journée l'année?	
			Qualités esthétiques et sensorielles positives. Le lieu est-il beau? Est-il design est réussi, tant au niveau de la durabilité que de la forme?

NOTES :

- Mandater et former des observateurs
- Apporter planchettes, crayons et vêtements en fonction de la température
- Faire ressortir les points saillants
- Prise en compte des données dans les plans et devis finaux

Les 12 critères de qualité:

comment utiliser cet outil?

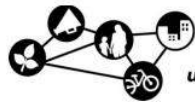
LesEspacesPublics.com

DOUZE CRITÈRES DE QUALITÉ

Outil développé par
le Gehl Institute

Traduit par
le Centre d'écologie
urbaine de Montréal

Gehl
Institute



Centre d'écologie
urbaine de Montréal

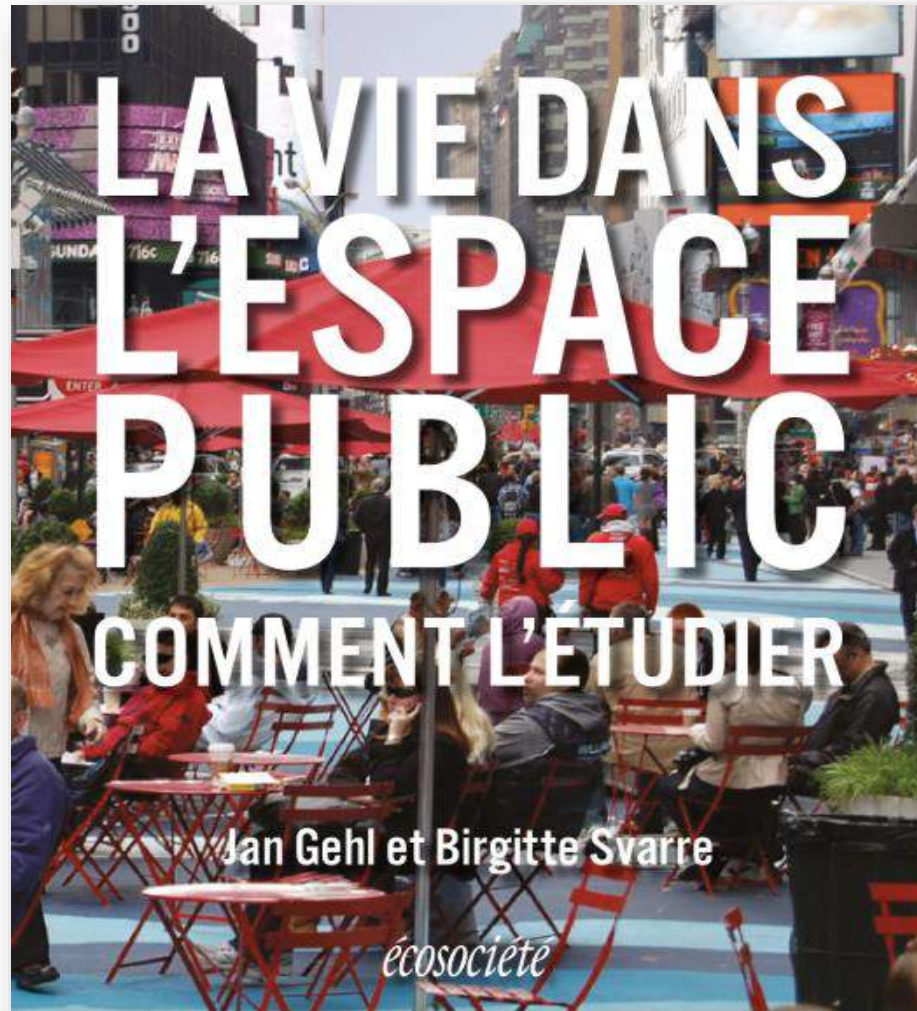
DOUZE CRITÈRES DE QUALITÉ

EMPLACEMENT :

😊 3 = BON
 😐 2 = MOYEN
 ☹️ 1 = MALVAIS

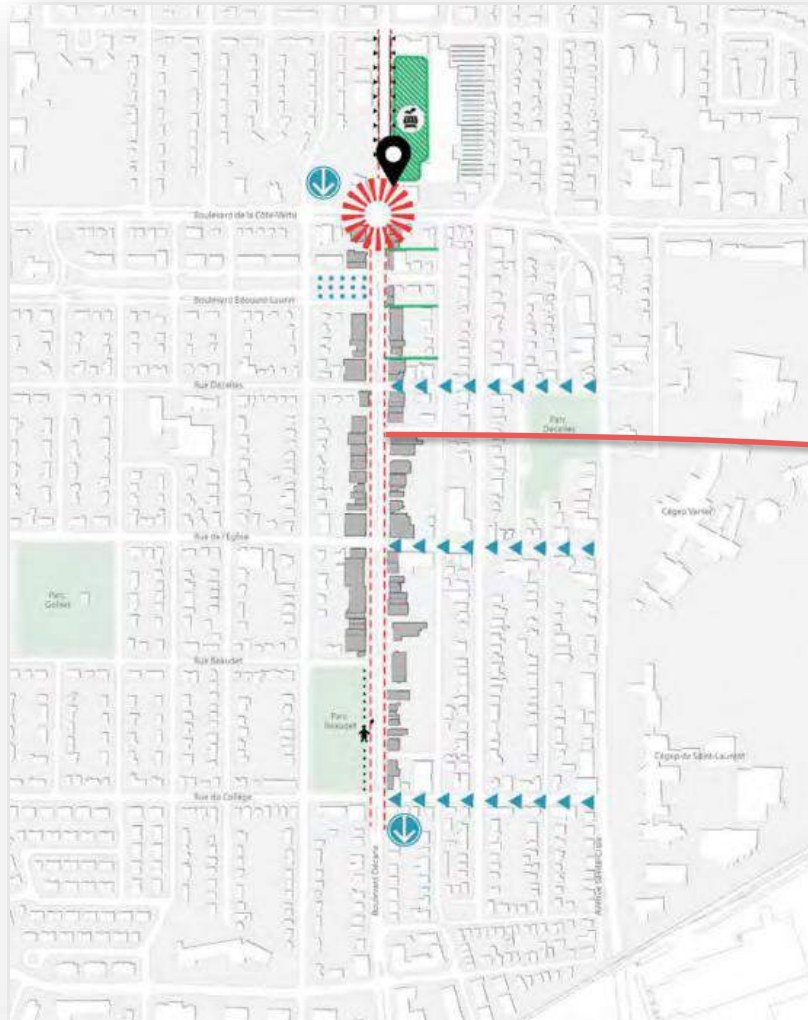
	Protection	Confort	Plaisir
Protection contre la circulation et les accidents. Est-ce que la sécurité routière de ce lieu est bonne, peu importe l'âge et la capacité physiques des gens? Peut-on faire du vélo et marcher sans craindre d'être frappé par un véhicule?	Protection contre les dommages causés par autrui. Ce lieu public est-il perçu comme sûr de jour comme de nuit? Y a-t-il des gens et des activités à toute heure du jour parce qu'il y a, par exemple, à la fois des résidents et des bureaux? L'éclairage nocturne procure-t-il un sentiment de sécurité ainsi qu'une bonne ambiance?	La mobilité. Le lieu est-il accessible? Y a-t-il des éléments physiques qui pourraient limiter ou améliorer la mobilité que ce soit pour les piétons, les utilisateurs de fauteuil roulant ou des gens avec des poussettes? Est-il facile de se déplacer dans ce lieu sans avoir à faire un détour illogique?	Protection contre les sensations désagréables. Y a-t-il du bruit, de la poussière, des odeurs ou d'autres types de pollution? L'espace public est-il accueillant lorsqu'il y a du vent? Y a-t-il un abri contre le soleil, la pluie ou des inondations mineures?
Possibilités d'observation. Les sièges sont-ils placés de façon à ce qu'il y ait des choses intéressantes à regarder?	Possibilités de rester debout et de s'attarder. Le lieu comporte-t-il des éléments sur lesquels on peut s'appuyer, comme une façade près de laquelle on peut vouloir rester, un arrêt d'autobus, un banc, un arbre, ou encore une saillie ou une niche?	Possibilités de parler et d'écouter. Est-il possible d'avoir une conversation dans ce lieu? Est-il évident qu'il est possible de s'asseoir pour parler?	Possibilités de s'asseoir. Existe-t-il des lieux où s'asseoir comme des bancs ou des chaises? Ou s'il y a seulement des endroits non prévus à cette fin comme un escalier, un muret, une saillie ou une fontaine? Existe-t-il des sièges non commerciaux pour qu'il ne soit pas nécessaire de dépenser de l'argent pour rester assis?
Échelle. L'espace public et les bâtiments qui l'entourent sont-ils à échelle humaine? Si des gens se trouvent aux extrémités du lieu, peut-on encore s'identifier à eux en sachant que ce sont des personnes ou sont-ils perdus dans leur environnement?	Possibilités de parler et d'écouter. Est-il possible d'avoir une conversation dans ce lieu? Est-il évident qu'il est possible de s'asseoir pour parler?	Possibilités de profiter des côtés positifs du climat. A-t-on tenu compte des aspects climatiques locaux tels que le vent et le soleil? Existe-t-il des dispositions pour passer du temps dans le lieu à différents moments de l'année? En gardant cela à l'esprit, où sont les sièges? Sont-ils situés entièrement à l'ombre ou au soleil? Et comment sont-ils orientés/placés par rapport au vent? Sont-ils protégés?	Possibilités de jouer, de faire de l'exercice ou des activités. Y a-t-il des possibilités d'être actif à divers moments de la journée et de l'année?
			Qualités esthétiques et expériences sensorielles positives. Le lieu est-il beau? Est-il évident que le design est réussi, tant sur le plan de la forme que de la durabilité?

Les 12 critères de qualité: comment utiliser cet outil?



Les 12 critères de qualité:

étude de cas



**Le cas des
promenades urbaines
de Saint-Laurent**

Les 12 critères de qualité:

étude de cas

DIAGNOSTIC











Précarité des entreprises
Intersection dangereuse
Îlots de chaleur
Manque d'espaces verts









Les 12 critères de qualité: étude de cas

Les grilles d'analyse utilisées lors de la charrette d'idéation se basent sur les critères de qualité des espaces établis par Jan Gehl¹

CRITÈRES D'AMÉNAGEMENT*	PÔLE COMMERCIAL	CORRIDOR VERT	PÔLE ARTISTIQUE ET CULTUREL
 <p>PROTÉGER CONTRE LA CIRCULATION VÉHICULAIRE</p> <ul style="list-style-type: none"> > Accidents routiers > Pollution, bruit > Visibilité 	4.5	2	5
 <p>PROTÉGER CONTRE LA CRIMINALITÉ ET LA VIOLENCE</p> <ul style="list-style-type: none"> > Éclairage adéquat > Surveillance passive > Chevauchement de fonctions 	5	3	6
 <p>PROTÉGER CONTRE LES EXPÉRIENCES CLIMATIQUES DÉSAGRÉABLES</p> <ul style="list-style-type: none"> > Vent > Neige / pluie > Froid / chaud > Pollution > Poussière, bruit, éblouissement 	5	4	5.5
 <p>SE PROMENER</p> <ul style="list-style-type: none"> > Espace pour marcher confortablement > Accessibilité aux endroits clés > Façades intéressantes > Sans obstacles > Surfaces de qualité 	6	2	6
 <p>FAIRE UNE HALTE (DEBOUT)</p> <ul style="list-style-type: none"> > Abords du domaine public engageants > Zones en retrait permettant de s'arrêter > Éléments pour s'appuyer 	4.5	3	5
 <p>S'ASSEoir</p> <ul style="list-style-type: none"> > Zones définies pour s'asseoir > Optimiser les vues agréables > Combiner les endroits pour s'asseoir du domaine public et privé > Lieu propice au repos 	3.5	5	5
 <p>REGARDER, PARLER, ÉCOUTER</p> <ul style="list-style-type: none"> > Orientation naturelle et cohérente > Vues ininterrompues > Vues captivantes > Lumière adéquate le soir et la nuit > Environnement sonore agréable > Disposition des bancs publics pour faciliter les échanges et la communication 	4	4	5
 <p>JOUER, SE DIVERTIR, INTERAGIR</p> <ul style="list-style-type: none"> > Permettre l'activité physique, les jeux, le divertissement et l'interaction > Permettre les activités temporaires > Permettre les activités improvisées ou spontanées > Créer des opportunités d'interaction avec les gens 	3.5	2	5

* Critères d'aménagement: tirés du programme des Promenades Urbaines de la Ville de Montréal

CRITÈRES D'AMÉNAGEMENT*	PÔLE COMMERCIAL	CORRIDOR VERT	PÔLE ARTISTIQUE ET CULTUREL
 <p>OCCUPER L'ESPACE NUIT ET JOUR</p> <ul style="list-style-type: none"> > Offrir des fonctions variées tout au long de la journée > Lumières provenant des fenêtres des habitations > Mixité des activités (mixité des usages) 	5	3	4.5
 <p>OCCUPER L'ESPACE TOUT AU LONG DE L'ANNÉE</p> <ul style="list-style-type: none"> > Activités variées selon les saisons et le moment de l'année > Protection adaptée aux intempéries saisonnières > Éclairage adapté 			
 <p>CONCEVOIR SELON L'ÉCHELLE HUMAINE</p> <ul style="list-style-type: none"> > Complémentarité des espaces bâtis et non bâtis conçus selon l'échelle humaine en lien avec les sens, le mouvement, le comportement. 	6	1	6.5
 <p>METTRE À PROFIT LES BIENFAITS DU CLIMAT</p> <ul style="list-style-type: none"> > Soleil / ombre > Chaleur / fraîcheur > Brise / abris du vent 	5	2	6
 <p>CONCEVOIR DES LIEUX ESTHÉTIQUES ET SENSIBLES (STIMULANTS)</p> <ul style="list-style-type: none"> > Qualité du design, de la construction, des matériaux, du détail > Qualité de l'environnement, des vues, des paysages > Richesse des expériences spatiales et sensorielles 	5	2	7
 <p>RÉVÉLER LE GÉNIE DU LIEU</p> <ul style="list-style-type: none"> > Historique du milieu mis en valeur > Plantes indigènes > Création en harmonie avec la morphologie du site > Intégration de nouveaux éléments en relation avec le contexte architectural, l'évolution, etc. 	4.5	1	4.5
 <p>VERDIR</p> <ul style="list-style-type: none"> > Approche sensible au potentiel de verdissement > Intégration des composantes végétales en début de projet > Fusion du concept végétal au concept général > Contact visuel quasi-permanent avec les composantes végétales > Renouvellement du contact physique > Variation des strates végétales (arbres, arbustes, couvre-sols) 	5	2	6.5
 <p>REDONNER PLACE À L'EAU</p> <ul style="list-style-type: none"> > Gestion responsable de l'eau via son recyclage > Conscientisation à la protection de l'eau > Interaction et divertissement par l'eau > Diversité dans l'usage de l'eau : opportunités en lien avec la biodiversité > Fusion entre la gestion des eaux de surface et les infrastructures vertes 	1	3	3

* Critères d'aménagement: tirés du programme des Promenades Urbaines de la Ville de Montréal

Les 12 critères de qualité:

étude de cas

AVANT



APRÈS



D'autres outils utiles

BOÎTE À OUTILS - URBANISME PARTICIPATIF

EXPLOREZ NOTRE BOÎTE À OUTILS CI-DESSOUS, ET LAISSEZ-VOUS INSPIRER AFIN DE DÉMARRER UN PROJET D'URBANISME PARTICIPATIF DANS VOTRE QUARTIER! NOUS NOUS EMPLOYONS À AMÉLIORER CONTINUUELLEMENT LE CONTENU ET LES RESSOURCES DE NOTRE BOÎTE À OUTILS MISES À VOTRE DISPOSITION.

Boîte à outils d'urbanisme participatif

UrbanismeParticipatif.ca

D'autres outils utiles

Les outils



DOUZE CRITÈRES DE QUALITÉ

EN SAVOIR PLUS



DÉNOMBREMENT DES GENS EN MOUVEMENT

EN SAVOIR PLUS



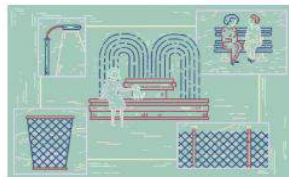
SONDAGE POUR LES USAGERS

EN SAVOIR PLUS



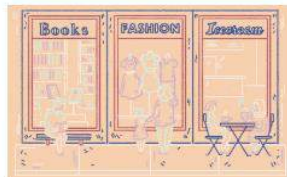
CARTOGRAPHIE DES ACTIVITÉS STATIONNAIRES

EN SAVOIR PLUS



INVENTAIRE D'UN LIEU PUBLIC

EN SAVOIR PLUS



ACTIVATION DES FAÇADES

EN SAVOIR PLUS



DÉNOMBREMENT SELON L'ÂGE ET LE GENRE

EN SAVOIR PLUS

Boîte à outils de l'étude des espaces publics

LesEspacesPublics.com

D'autres outils utiles



ARTICLE | URBANISME | AMÉNAGEMENT | ESPACE PUBLIC ET DÉVELOP.

AMÉNAGEMENT URBAIN

Sait-on vraiment ce que les gens font en ville? Un appel pour mieux étudier la vie urbaine

CHRISTIAN RÉVÉRY
Chargé de projets et de développement | Centre d'écologie urbaine de Montréal
du 7 mai 2019

Avec le retour du printemps, les habitants des villes retrouvent le plaisir de sortir sur leur balcon, vagabonder dehors et prendre d'assaut les parcs de leur quartier. Mieux comprendre cette vie urbaine qui fluctue au fil de la météo et des envies, c'est ce que propose la maison d'éditions Écosociété en lançant le 7 mai prochain *La vie dans l'espace public*. Comment l'étudier des architectes Jan Gehl et Birgitte Svarre, en partenariat avec la Fondation McConnell, l'Ordre des urbanistes du Québec (OUQ) et le Centre d'écologie urbaine de Montréal.



ARTICLE | URBANISME | AMÉNAGEMENT | ESPACE PUBLIC ET DÉVELOP.

MONTREAL

Les Terrasses Roy : rue piétonne exemplaire et modèle de participation citoyenne

FRANÇOIS LEBLANC
du 16 mai 2019

Des enfants qui font des châteaux de sable tandis que leurs parents discutent à une table réfectoire ou cueillent les fines herbes d'un potager urbain... Voici une tranche de vie typique des Terrasses Roy, un aménagement piétonnier réussi, fruit d'un exercice de participation citoyenne exemplaire.

Articles sur le même thème

CentDegrés.ca



ARTICLE | URBANISME | AMÉNAGEMENT | ESPACE PUBLIC ET DÉVELOP.

URBAINISME

L'espace public sous pression: 3 propositions pour agir maintenant

VÉRONIQUE COURNOYER
Directrice générale | Centre d'écologie urbaine de Montréal
du 11 mai 2019

Le fil qui unit la trame urbaine à la vie quotidienne est le fait des espaces publics. Rues, parcs et places sont les lieux du bien commun. Toutefois, ils sont menacés : privatisation, désengagement des pouvoirs publics, changements climatiques, insécurité, inégalités, etc. Il est temps d'agir collectivement pour préserver nos espaces publics et créer des villes plus résilientes.



ARTICLE | URBANISME | AMÉNAGEMENT | ESPACE PUBLIC ET DÉVELOP.

AMÉNAGEMENT ET URBANISME

3 actions pour bien étudier la vie dans l'espace public : s'interroger, compter et raconter

CHRISTIAN RÉVÉRY
Chargé de projets et de développement | Centre d'écologie urbaine de Montréal
du 27 mai 2019

Encore aujourd'hui, plusieurs espaces publics demeurent peu attrayants pour la vie de quartier et sont délaissés, parfois même carrément évités, par les citoyens. Comment pouvons-nous créer des quartiers actifs, garder nos rues sécuritaires et doter nos communautés d'un réseau d'espaces verts réellement conviviaux ? Les villes qui ont pris le virage de l'échelle humaine s'appuient sur une série de méthodes simples — allant de la carte et du chronomètre — pour révéler les besoins qui ne sont pas comblés... Et tester des solutions !

Période de questions



Posez vos questions ici

A screenshot of a chat window titled 'Chatter'. The window has a dark blue header with a close button (X) on the right. Below the header is a large white area for messages, with a question mark icon in the top right corner. At the bottom, there is a text input field with the placeholder text 'Entrez votre message'. Below the input field is a dropdown menu for recipients, currently showing 'À: Tous', and a blue 'Envoyer' button.

Pour réécouter le webinaire, revoir la présentation ou lire l'intégralité des questions-réponses, visitez le:

UrbanismeParticipatif.ca

Prochaine diffusion

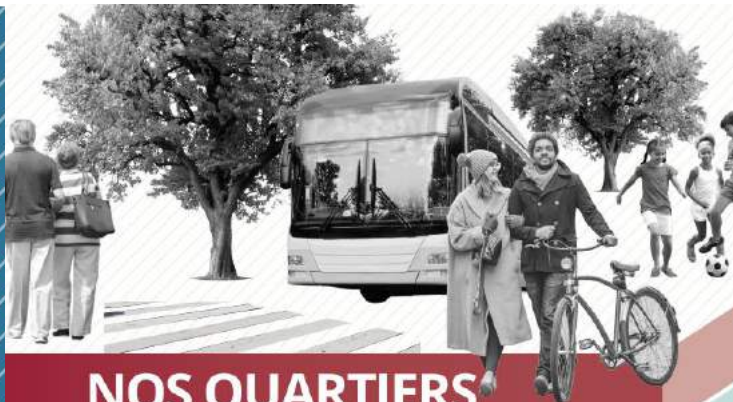


Troisième webinaire

Les modèles inspirants

Français: Mercredi, 30 octobre 2019, 13h (HE)





NOS QUARTIERS

EN SANTÉ

PARLONS-EN!

**Un mouvement pour des
communautés canadiennes en santé!**

**BÂTIR ENSEMBLE
LA VILLE
ACTIVE**

Nos quartiers en santé, parlons-en!

#QuartiersEnSanté



**Centre
d'écologie
urbaine
de Montréal**



**the centre for
active transportation**



**Sustainable
Calgary**



Pour compléter le formulaire d'évaluation



<https://fr.surveymonkey.com/r/PM3JDVM>

